

## Elezioni Novità e conferme per i candidati

Molte conferme e qualche novità anche importante: questo il dato che emerge dalle candidature a sindaco nelle valli valdesi in attesa della presentazione ufficiale. C'è, ancora, in molti dei nostri Comuni, un'aria di mistero sui nomi: in molti casi c'è stata difficoltà a mettere in piedi le liste: molte responsabilità per i nuovi assessori, il rischio per i candidati di non essere eletti nemmeno se si fa parte della lista vincente, la crisi politica generale sono solo alcune delle ragioni alla base della difficoltà a trovare i nominativi.

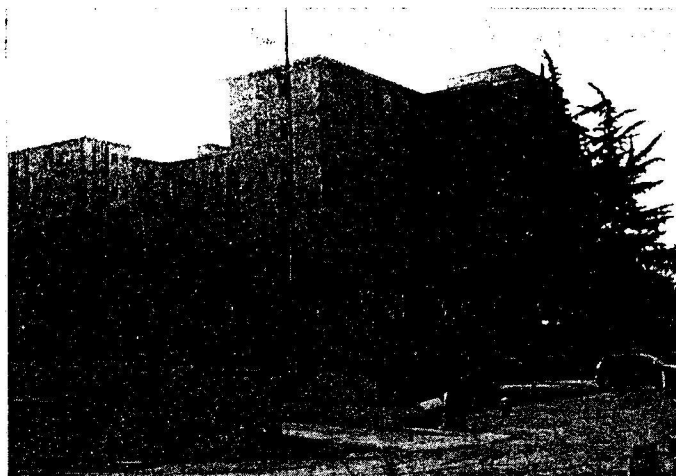
Entrando in un po' nel dettaglio si dovrebbero confermare, a livello di candidature, i sindaci uscenti di Bibiana (Fornero), Bobbio Pellice (Charbonnier), Bricherasio (Bolla), Luserna San Giovanni (Ghibò), Lusernetta (Cesano), Porte (Griot), Villar Perosa (Prinzio), Perrero (Legger), Prarostino (Costantino), Prali (Grill), San Germano (Bergeretti), Torre Pellice (Armand Hugon), Rorà (Odetto).

Nuove (e non sempre provenienti da un'esperienza nella vecchia amministrazione) le candidature di Perosa Argentina, Villar Pellice, Pomaretto, Angrogna, San Secondo, Pramollo, Inverso Pinasca, Pinasca. I possibili volti nuovi sulle poltrone di

## Il progetto è del direttore della Usl 10, Rissone, e coinvolge anche l'alta val di Susa Verso un distretto alpino e transfrontaliero?

Nei mesi caldi della discussione sull'accorpamento delle tre Usl pinerolesi venne lanciata dall'allora coordinatore sanitario della 43, Giovanni Rissone, ora direttore generale dell'Usl 10, la proposta di una Usl alpina; ora questo progetto riemerge, e fa discutere i Comuni potenzialmente interessati della val di Susa: si parla questa volta di un «distretto alpino».

«Ne abbiamo parlato con il direttore generale dell'Usl 5, il dott. Coppola - spiega Giovanni Rissone - preso atto della sua difficoltà a gestire le zone montane di quella Usl ho espresso la mia disponibilità ad inserire nei prossimi progetti Interreg 2, che comprenderanno anche la sanità, con Briançon; in secondo luogo ci siamo detti disponibili a mettere in piedi in via sperimentale un primo distretto alpino che andrebbe da Fenestrelle a Clavière (sede geografica Sestriere) per dare quei servizi che la gente non ha: basti pensare che da anni il Comune di Pragelato mette un alloggio gratis a disposizione di un medico che non



Il cantiere all'ospedale «Agnelli» di Pinerolo

c'è. Si è definito così un rapporto ufficiale fra le due Usl e si è fatto un incontro in Comunità montana Alta val di Susa, a cui non si sono presentati i comuni di Oulx e di Cesana, per illustrare le finalità del progetto di distretto alpino; ci siamo rivisti a Sestriere (e questa volta gli amministratori di Cesana erano presenti) e alcuni Comuni hanno già deliberato l'adesione al progetto: vorremmo così poter arrivare a una «mobilità sanitaria transfrontaliera»,

coinvolgendo ufficialmente l'ospedale di Briançon».

C'è chi, fra gli amministratori della val di Susa, teme che i loro cittadini debbano andare all'ospedale di Pinerolo, sobbarcandosi due ore di viaggio con in mezzo un colle di 2.000 metri. «Non è assolutamente vero - aggiunge il dott. Rissone -; nel senso che gli ospedali sono ospedali pubblici: il problema non è del cittadino ma dell'Usl che deve rendere gli ospedali più concorrenziali dando la possi-

bilità alla gente di andare dove vuole, quindi non è vero che dovranno andare a Pinerolo. La differenza è che si potranno finalmente avere dei servizi in loco che prima non c'erano».

Tuttavia nel territorio dell'Usl ci sono molti problemi aperti, tra di essi il pronto soccorso dell'Agnelli. «Per l'attuazione della nuova costruzione - continua Rissone - ho ridotto i tempi di consegna da 300 a 150 giorni e portato la penale sui ritardi da 5 milioni alla settimana a 5 milioni al giorno, più denuncia penale per ogni persona che muore per mancanza di rianimazione dopo il 150 giorno; i lavori sono stati affidati alla ditta Romeo che inizieranno a giorni. Per fine ottobre (in parallelo sono partite le gare per le apparecchiature del Dea e rianimazione, 1.700 milioni) potremo finalmente dare il via al servizio. Entro il 31 maggio presenteremo poi alla Regione i progetti esecutivi per il nuovo lotto con la torre, sale di operazione e collegamenti mediante elicottero».

## IN QUESTO NUMERO

### MENTOULLES

Un piccolo centro dotato di una grande memoria. L'archivio del priorato è addirittura uno dei più importanti in tutto il Piemonte e risale al XIII secolo. Contiene manoscritti antichi e opere rare, e si propone come un grande esempio di attenzione per la conservazione del patrimonio della storia.

PAGINA II

### VACCERA

Il rifugio si amplia. Una delle ultime sedute del Consiglio comunale di Angrogna ha approvato il progetto che porterà un numero maggiore di posti letto, che potranno arrivare a essere tra 40 e 50. Sono ospiti del rifugio, oltre ai singoli, soprattutto gruppi di scolaresche e di arrampicatori che si cimentano con le palestre di roccia nella zona del Bagnòu.

PAGINA II

### VAL CHISONE

Le opportunità lavorative in val Chisone sono state oggetto di un dibattito a San Germano. Si sono prese le mosse dal periodo dell'industrializzazione, specialmente nel settore tessile, e si è arrivati a interrogarsi sui Mondiali di sci del Sestriere: tutte le strade, naturalmente, devono essere esplorate per fa-

## IL FILO DEI GIORNI L'ANZIANO

MARCO ROSTAN

Essere anziano di chiesa. Un compito, un servizio veramente importante nella conduzione della chiesa, come del resto quello del Concistoro. Non sempre oggi ce ne rendiamo conto, portati piuttosto a ritenere fondamentale il ruolo del pastore. Per i nostri regolamenti sono anziani coloro che promuovono le attività ecclesiarie ed esercitano l'assistenza

mande in modo meno chiaro ma sufficiente, ed è stato ammesso, con l'impegno di occuparsi con maggiore diligenza delle questioni relative alla salvezza...

Tron Jean-Pierre, proposto come anziano di Z. è parso invece piuttosto debole sia per la lettura della Bibbia che per la comprensione dei punti essenziali della dottrina teologica e perciò non è